

Site historique national Minuteman Missile

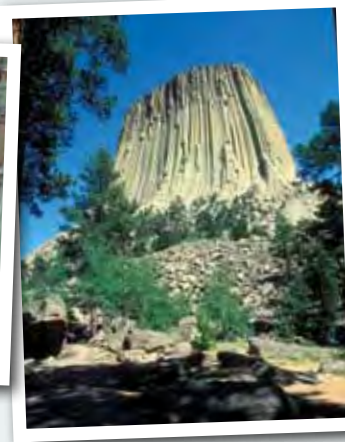
Le Site historique national Minuteman Missile est significatif dans la représentation les seuls composants intacts restants d'un champ de missiles nucléaires de la Guerre froide. Premier site historique nation du Dakota du Sud, il donne vie à l'histoire de la Guerre froide et aux réalités ressenties sous la menace d'une guerre nucléaire. Observez un vrai missile Minuteman II et ayez une idée de la puissance réelle de l'arme. Le nombre de personnes par visite est limité à six. Située à la sortie 131 de l'autoroute 90 près de Cactus Flat.



Pour toute information, contactez :
Minuteman Missile National Historic Site
21280 SD Highway 240
Philip, SD 57567
Tél. (605) 433-5552 Fax (605) 433-5558
Réservations (605) 433-5552
www.nps.gov/mimi/

Devils Tower National Monument

La Devils Tower s'élève à 386 mètres au-dessus de la Belle Fourche River, juste en face de la frontière du Wyoming. D'après une légende amérindienne, le rocher avait surgi de terre juste à temps pour sauver deux garçons d'un ours. En bas, l'ours avait donné des coups de pattes au rocher ce qui a entraîné l'apparence cannelée de la tour.



Pour toute information, contactez :
Devils Tower National Monument
PO Box 10, Devils Tower, WY 82714-0010
Tél. (307) 467-5283 Fax (307) 467-5350
www.nps.gov/deto

Wind Cave National Park

Le Wind Cave National Park protège un pays de merveilles souterrain de plus de 161 kilomètres de long, soit la quatrième cave la plus longue au monde. Cette merveille naturelle regorge d'expositions incroyables de boxwork, de calcite cellulaire alvéolée qui décorent les murs et les plafonds. En surface, la prairie mixte et la forêt de pins pondéreux du parc abritent de nombreux animaux parmi lesquels bisons, élan, antilopes et cerfs. Des visites sont offertes toute l'année.



Pour toute information, contactez :
Wind Cave National Park
RR 1 Box 190
Hot Springs, SD 57747-9430
Tél. . (605) 745-4600 Fax (605) 745-4207
www.nps.gov/wica

Jewel Cave National Monument

La Jewel Cave tient son nom des cristaux de calcite semblables à des bijoux qui recouvrent ses passages. Le long des passages explorés de la cave, on trouve des stalactites, des stalagmites, de la calcite en dent de chien, du lait de lune et d'autres formations inhabituelles. Avec plus de 217 km arpentés, la Jewel Cave est reconnue comme étant le second système de caves le plus long au monde. Des rangers dirigent des visites guidées de la cave.



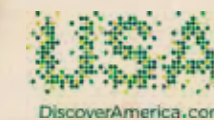
Pour toute information, contactez :
Jewel Cave National Monument
11149 Building B12
US Highway 16
Custer, SD 57730
Tél. . (605) 673-2288 Fax (605) 673-3294
www.nps.gov/jeca

Destination : Les Black Hills

Le Mount Rushmore National Memorial et le Crazy Horse Memorial se trouvent dans la Black Hills National Forest dans l'ouest du Dakota du Sud. Des kilomètres et kilomètres de pins verts et de courants miroitants de montagnes offrent une région regorgeant d'activités telles que : découverte de la beauté farouche du Badlands National Park, exploration du Custer State Park à la recherche du bison sauvage, visite de l'une des caves. Ou, encore mieux, pourquoi ne pas tout faire ? Et, comme ces attractions sont toutes à une heure de route les unes des autres, il n'y a rien de plus facile.



1. Rapid City
2. Mount Rushmore National Memorial
3. Crazy Horse Memorial
4. Custer State Park
5. Jewel Cave National Monument
6. Wind Cave National Park
7. Badlands National Park
8. Devils Tower National Monument
9. Minuteman Missile National Historic Site



For more information contact:
South Dakota Dept. of Tourism
711 E. Wells Ave.
Pierre, SD 57501-3369
1-800-952-3625
Tél. . (605) 773-3301
(605) 773-5977 fax
www.TravelSD.com



South Dakota

Grands parcs, monuments et monuments commémoratifs



© CRAZY HORSE MEMORIAL

FRENCH VERSION

L'esprit d'une nation

Imaginez essayer de capturer l'esprit d'une nation toute entière en une seule sculpture. Voilà le challenge auquel Gutzon Borglum (1867-1941) faisait face en 1927 lorsqu'il a commencé son œuvre sur le Mount Rushmore National Memorial, le Temple de la Démocratie de l'Amérique. Aujourd'hui, les hautes sculptures taillées dans le granit massif de Borglum surplombent majestueusement les forêts des Black Hills, symbole de l'histoire riche de l'Amérique, d'une détermination acharnée et d'une œuvre durable



Gutzon Borglum

L'histoire derrière la montagne

Les expositions du Lincoln Borglum Museum racontent l'histoire des gens qui ont transformé une montagne en un hommage à une grande nation. Plusieurs expositions se concentrent sur le père du Lincoln Borglum, le sculpteur Gutzon Borglum, dont l'ingéniosité, l'ambition et l'esprit de pionnier ont fait du rêve une réalité. Vous apprendrez également tout sur les quatre présidents qui ont inspiré le sculpteur. Des pièces d'exposition à interaction tactile, 400 artefacts et 300 photographies vous permettent de connaître l'histoire de la montagne par la vue, le son et le toucher.

Un message plus grand que nature

Les visiteurs du Mount Rushmore sont impressionnés par la magnitude de la sculpture. Vous pouvez voir les visages des présidents, d'une hauteur de 18 mètres, de plusieurs terrasses d'observation autour du monument commémoratif. Pour voir les visages de plus près, suivez la pittoresque Presidential Trail qui vous conduit au pied de la montagne.

Le monument commémoratif montre les quatre leaders qui ont mené le pays de l'époque coloniale au 20^e siècle. Il commémore la naissance, la croissance, la préservation et le développement des Etats-Unis.

Chacun des visages des présidents mesure 18,28 mètres, du front au menton.



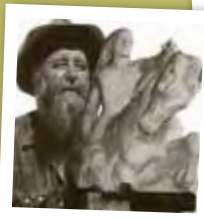
Conseils pour le voyage

- > Le Mount Rushmore National Memorial est ouvert toute l'année.
- > L'admission au parc est gratuite.
- > Le parking est payant.
- > L'Avenue of Flags, dotée des 56 drapeaux des Etats et territoires américains, conduit les visiteurs à la Grandview Terrace.
- > En été, vous pouvez visiter le studio de Borglum qui abrite les principaux modèles de Rushmore.
- > Une cérémonie de lumières a lieu tous les soirs en été dans un amphithéâtre en plein air.

Pour toute information, contactez :
Mount Rushmore National Memorial
PO Box 268, Keystone, SD 57751-0268
Tél. . (605) 574-2523 Fax (605) 574-2307
www.nps.gov/moru

En l'honneur des Amérindiens

« Mes chefs compatriotes et moi-même aimeraient faire savoir à l'homme blanc que l'homme rouge a aussi de grands héros », avait écrit le chef Lakota, Standing Bear, quand il avait invité le sculpteur Korczak Ziolkowski (1908-1982) à sculpter le Crazy Horse Memorial. Le forage et le dynamitage de la montagne colossale avaient commencé en 1948 et le visage de Crazy Horse, terminé en 1998, représente le cinquième visage de granit dans les Black Hills. L'ouvrage actuel se concentre sur le détournement de la tête du cheval de 22 étages de haut.



Korczak Ziolkowski



La poursuite du rêve

La femme de M. Korczak, Ruth, et sept des 10 fils et filles Ziolkowski ont consacré leur vie à poursuivre le rêve du Crazy Horse. A l'aide des modèles du sculpteur, ils donnent corps à sa vision. Ils partagent la philosophie financière de Korczak selon laquelle le Crazy Horse n'est pas un projet d'état mais plutôt qu'il doit être réalisé en tant que mission humanitaire à but non lucratif financée essentiellement à partir des droits d'entrée.

La plus grande sculpture du monde taillée dans une montagne

Séparés de 27 kilomètres seulement, le Mount Rushmore et le Crazy Horse en gestation sont deux merveilles du monde moderne. Chacun offre une illustration en pierre des différents aspects de l'histoire américaine. Quand il sera terminé, le Crazy Horse fera 172 mètres de haut, 195 mètres de long et sera taillé en ronde bosse. On peut observer le forage et de fréquents dynamitages de la montagne à partir du complexe des visiteurs qui est doté de maquettes et d'une présentation DVD sur la façon et la raison pour laquelle est sculptée la montagne. Le Crazy Horse est bien plus que la montagne. Des tribus de tous les Etats-Unis, du Canada et du Mexique ont apporté de l'artisanat à l'Indian Museum of North America. Les expositions du musée illustrent les vies passées et présentes des Amérindiens.

Conseils pour le voyage

- > Le studio-domicile et l'atelier du sculpteur, remplis d'objets d'art et d'antiquités, sont ouverts aux visiteurs.
- > Le Crazy Horse Memorial est ouvert toute l'année.
- > La montagne est éclairée la nuit toute l'année pendant une heure, une demi-heure après la tombée de la nuit.
- > Il y a un droit d'entrée au monument commémoratif à but non lucratif.
- > Le programme multimédia avec jeu de lumière laser « Legends in Light » a lieu tous les soirs de « Memorial Day » au « Native American Day » à la mi-octobre.



Pour toute information, contactez :
Crazy Horse Memorial
Avenue of the Chiefs, Crazy Horse, SD 57730-9506
Tél. . (605) 673-4681 Fax (605) 673-2185
www.crazyhorsememorial.org

Badlands National Park

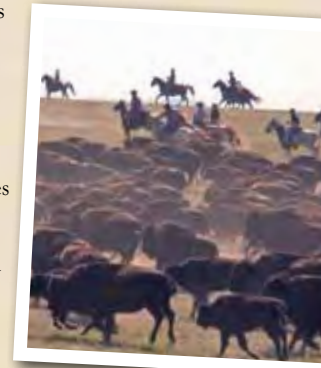
Ce paysage obsessionnellement beau s'élève mystérieusement de la prairie avoisinante. Les Badlands sont une merveille géologique offrant un labyrinthe de buttes, canyons et ravines formés par des millions d'années d'érosion. Les formations rocheuses exceptionnelles abritent des animaux sauvages tels que coyotes, cerfs muets, antilopes, lièvres et bisons. Les visiteurs peuvent explorer les Badlands en visites guidées par des rangers ou ils peuvent s'aventurer sur la piste dans la Sage Creek Wilderness Area, où le seul passage est créé par la foulée des bisons.



Pour toute information, contactez :
Badlands National Park
PO Box 6, Interior, SD 57750
Tél. . (605) 433-5361 Fax (605) 433-5404
www.nps.gov/badl

Custer State Park

Le Custer State Park offre 28.400 hectares de vues spectaculaires et de faune sauvage abondante. Le pittoresque Needles Highway serpente dans des forêts couvertes de pins, au-delà d'aiguilles de granit, autour de virages en épingle à cheveux et au travers de tunnels étroits. Le Wildlife Loop de 29 kilomètres de long traverse un pays naturel d'espèces sauvages de premier choix. Le célèbre troupeau de bisons du parc se promène ici en toute liberté, aux côtés des cerfs, antilopes, élans, coyotes et chiens de prairie. Les visiteurs peuvent abandonner les autoroutes et profiter des kilomètres de pistes de randonnée, pistes cyclables et pistes cavalières qui parcourent ce paradis d'amis de la nature. Séjournez dans l'une des quatre stations historiques ou campez sous les étoiles dans l'un des sept terrains de camping du parc.



Pour toute information, contactez :
Custer State Park
HC 83 Box 70, Custer, SD 57730
Park Headquarters
Tél. . (605) 255-4515 Fax (605) 255-4460
www.custerstatepark.info
Park Visitor Center
(605) 255-4464